



**WARTUNGSPLANER.cc**

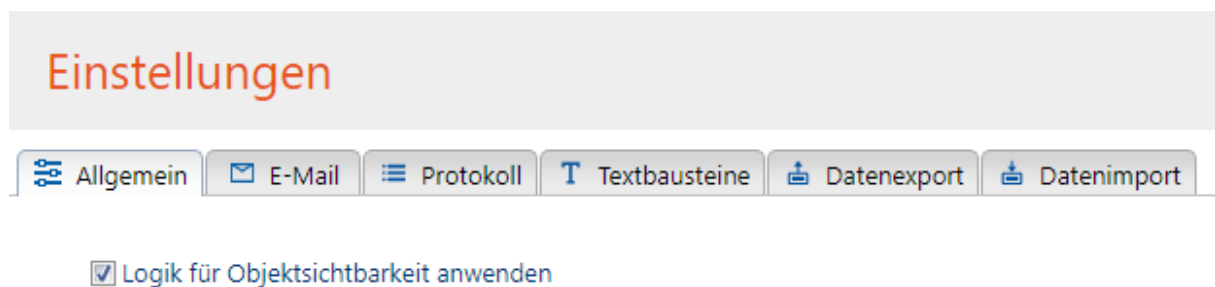
# Neuerungen Version 2.0

# 1. Sichtbarkeit der Objekte festlegen

Mit dieser neuen Funktion können Sie festlegen, wer welche Objekte sehen darf.

Damit können Sie einem Benutzer in einer Niederlassung nur die dort vorhandenen Objekte und Aufträge anzeigen lassen und haben von der Zentrale trotzdem einen Überblick über alle Objekte und Aufträge.

Diese Funktion muss von einem Administrator in den Einstellungen freigeschaltet werden:

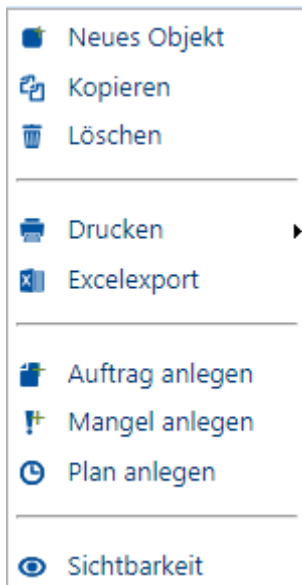


Organisieren Sie dann Ihre Objekte nach Werken, Niederlassungen, Filialen, usw.

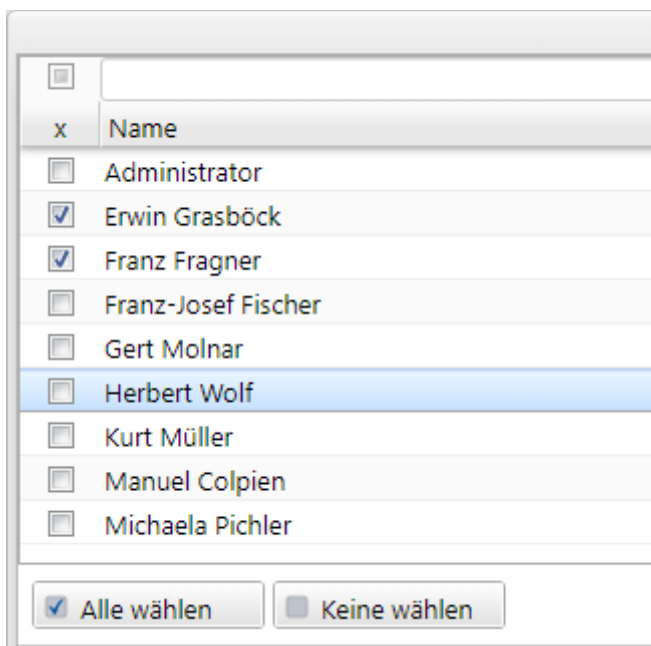
Beispiel:



Wählen Sie dann mit der rechten Maustaste im Kontextmenü die Funktion „Sichtbarkeit“.



Jetzt können Sie festlegen, welche Personen das ausgewählte Objekt und alle Unterobjekte sehen dürfen. Außerdem werden nur die Aufträge und Mängel, die das sichtbare Objekt betreffen, angezeigt.



**HINWEIS:**

Alle Benutzer mit Administratorrolle sehen immer alle Objekte und Aufträge.

## 2. Datenimport Objekte

Auf vielfachen Wunsch haben wir eine Funktion zum Import von Objekten aus Excellisten in WARTUNGSPLANER.cc eingebaut.

Sie finden den Datenimport in den Einstellungen. Eine für den Import geeignete Excelliste finden Sie in der [Online-Hilfe](#).

Der Datenimport kann nur von einem Benutzer mit Administratorrolle durchgeführt werden und durchläuft drei Schritte:

Schritt 1:

Import von der Exceltabelle in eine Zwischentabelle in WARTUNGSPLANER.cc. Dabei markieren Sie die Daten im Excel und fügen Sie dann in WARTUNGSPLANER.cc ein.

Schritt 2:

Prüfen der Daten.

Alle im Schritt 1 übernommenen Daten werden geprüft. Dabei wird geprüft, ob Texte nicht zu lang sind, Zahlen auch wirklich Zahlen sind, Objekte nicht mehrfach vorkommen, usw. Alle Fehler werden markiert und können direkt korrigiert werden. Der Schritt 2 kann beliebig oft wiederholt werden.

Schritt 3:

Endgültige Übernahme.

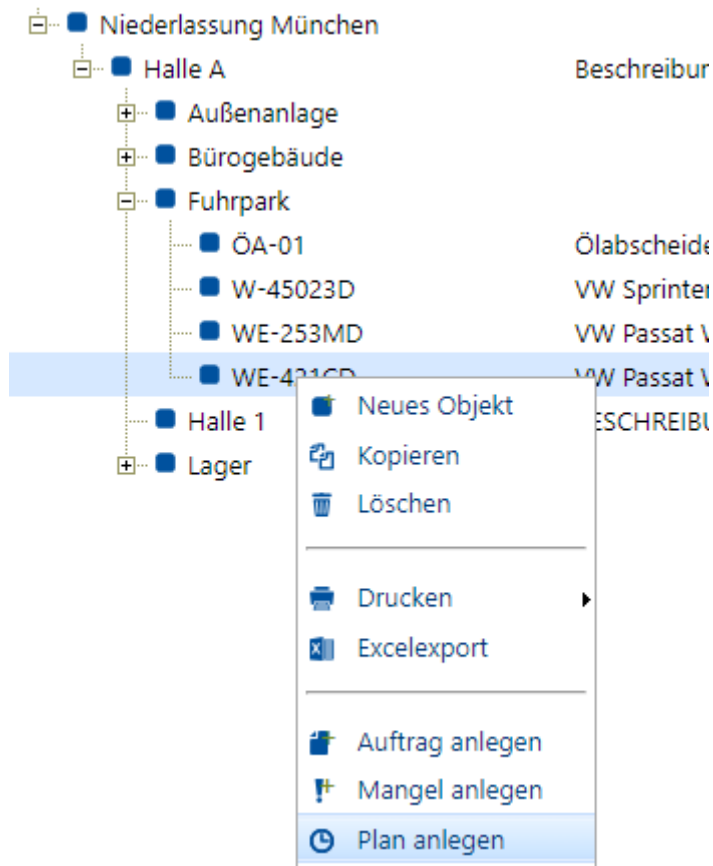
Dabei wählen Sie aus, unter welches Objekt Sie die neuen Objekte einordnen möchten. Die Daten werden nun endgültig in WARTUNGSPLANER.cc angelegt.

HINWEIS:

Sie können die Datenübernahme von neuen Objekten beliebig oft durchführen.

### 3. Neuen Plan zu einem Objekt anlegen

Mit der Funktion „Plan anlegen“ aus dem Kontextmenü beim Objekt legt WARTUNGSPLANER.cc für Sie einen neuen Plan an und stellt gleich die Verknüpfung zum Objekt her. Damit ersparen Sie sich einen Arbeitsschritt, falls Sie Pläne verwenden, die ohnehin nur für ein Objekt gültig sind.



## 4. E-Mails für Auftrag und Mangel erweitert

Die einmalig versendeten E-Mails für Aufträge und Mängel wurden um die zugeordneten Objekte erweitert.

Folgende E-Mails sind betroffen:

<input checked="" type="checkbox"/>	Auftrag neu angelegt oder automatisch erzeugt (einmalig)
<input checked="" type="checkbox"/>	Auftrag bald fällig (einmalig)
<input checked="" type="checkbox"/>	Auftrag überfällig (einmalig)
<input checked="" type="checkbox"/>	Mangel angelegt (einmalig)
<input checked="" type="checkbox"/>	Mangel bald fällig (einmalig)
<input checked="" type="checkbox"/>	Mangel überfällig (einmalig)

Die wöchentlich versendeten E-Mails wurden um die Spalten für das Objekt, die Herkunft und den Lieferanten erweitert.

Folgende E-Mails sind betroffen:

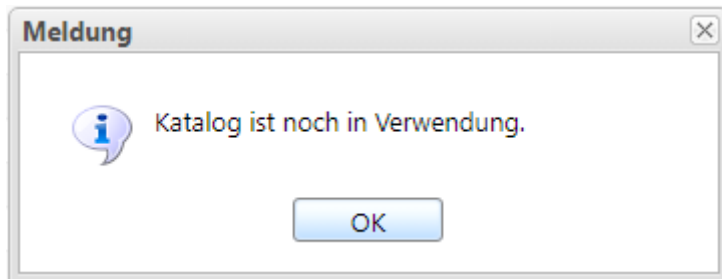
<input checked="" type="checkbox"/>	Liste Aufträge angelegt oder automatisch erzeugt (wöchentlich)
<input checked="" type="checkbox"/>	Liste Aufträge bald fällig (wöchentlich)
<input checked="" type="checkbox"/>	Liste Aufträge überfällig (wöchentlich)
<input checked="" type="checkbox"/>	Liste Mängel neu angelegt (wöchentlich)
<input checked="" type="checkbox"/>	Liste Mängel bald fällig (wöchentlich)
<input checked="" type="checkbox"/>	Liste Mängel überfällig (wöchentlich)

Wenn in einem Auftrag mehr als ein Objekt zugeordnet ist, wird die Anzahl der zugeordneten Objekte angezeigt, ansonsten der Name des Objekts.

## 5. Warnungen beim Löschen und Deaktivieren von Katalogeinträgen

Ein Katalogeintrag (z.B. Objekttyp) lässt sich nur dann löschen, wenn er nicht verwendet wurde.

Wenn man einen verwendeten Katalogeintrag deaktivieren möchte, wird ein Warnhinweis ausgegeben. Der Eintrag lässt sich trotzdem deaktivieren.



## 6. Kundenindividuelle Berichte

Es besteht nun die Möglichkeit, dass wir für Sie eigene, individuelle Auswertungen und Berichte erstellen. Diese können dann von uns einfach eingebunden werden, und sind nur für Sie sichtbar.

Fragen Sie uns einfach an, wir realisieren gerne Ihre Berichtswünsche.

## 7. Individuelles Timeout

Bisher wurde man nach 30 Minuten Inaktivität automatisch von WARTUNGSPLANER.cc abgemeldet.

Nun können wir diese Zeitspanne für Sie rauf- oder runter setzen. Bitte melden Sie sich einfach, wenn wir eine andere Zeit einstellen sollen.

## 8. Änderungen beim Programmstart

Um die Sicherheit bei der Anmeldung noch weiter zu erhöhen, wurde der Programmstart mit der Anmeldung neu gestaltet. Außerdem wurde die Verschlüsselung der Passwörter in der Datenbank optimiert.

Geplante Wartungen und Updates der Software werden nun wie folgt angezeigt:



The screenshot shows the login interface for WARTUNGSPLANER.cc. At the top left is the logo, a blue circle with three white curved lines. To its right is the text 'WARTUNGSPLANER.cc'. Below the logo are two input fields: the first contains the text 'admin', and the second contains seven dots representing a password. Below these fields is a blue button with the text 'Anmelden'. At the bottom of the page, there is a light blue banner with orange text: 'Geplante Wartung am 24.12.2023 von 11:00-12:00 Uhr. In dieser Zeit steht WARTUNGSPLANER.cc nicht zur Verfügung. Wir bitten um Ihr Verständnis.'

Wir sind für Sie erreichbar:

Quality Workflow GmbH  
Franz-Fritsch-Straße 11  
A-4600 Wels

[office@qwf.at](mailto:office@qwf.at)  
[www.wartungsplaner.cc](http://www.wartungsplaner.cc)

Telefon +43 7242 890 055-0